

ΚΡΑΤΙΚΟΣ ΠΡΟΫΠΟΛΟΓΙΣΜΟΣ 2011

ΠΟΡΕΙΑ ΕΚΤΕΛΕΣΗΣ

Αριθμός Δελτίου

10

ΟΚΤΩΒΡΙΟΣ



ΥΠΟΥΡΓΕΙΟ ΟΙΚΟΝΟΜΙΚΩΝ
ΓΕΝΙΚΟ ΛΟΓΙΣΤΗΡΙΟ ΤΟΥ ΚΡΑΤΟΥΣ
ΓΕΝΙΚΗ ΔΙΕΥΘΥΝΣΗ ΘΗΣΑΥΡΟΦΥΛΑΚΙΟΥ & ΠΡΟΫΠΟΛΟΓΙΣΜΟΥ

Πληροφορίες: Διεύθυνση προϋπολογισμού - Τμήμα Ε΄
Χρήστος Γιαννακόπουλος τηλ. 210-3338389 e-mail: xgiannak@mof-glκ.gr
Γιώργος Ξενοκόστας τηλ.210-3338458 e-mail:gxenokos@mof-glκ.gr

ΕΚΤΕΛΕΣΗ ΚΡΑΤΙΚΟΥ ΠΡΟΫΠΟΛΟΓΙΣΜΟΥ ΔΕΚΑΜΗΝΟΥ ΙΑΝΟΥΑΡΙΟΥ-ΟΚΤΩΒΡΙΟΥ 2010-2011

(δημοσιονομική βάση-ποσά σε εκατ.€)

	2010	2011	Μεταβολή 10/μήνου 11/10	2011	2010	2011	2011	Ετήσια μεταβολή 11/10
	10/μήνο	10/μήνο		Νέος στόχος 10/μήνου/3	Ετήσιες πραγματοποιή- σεις/1	Προβλέψεις ΜΠΔΣ /2	Προβλέψεις Προσχεδίου Προϋπολογισ- μού/3	
	(1)	(2)	(3=2:1)	(4)	(5)	(6)	(7)	(8=7:5)
Τακτικός Προϋπ/σμός								
1. Καθαρά έσοδα(α+β-γ)	40.913	39.230	-4,1	40.263	50.857	54.042	51.582	1,4
α. Έσοδα προ επιστροφών φόρων	44.610	43.440	-2,6	44.354	56.155	57.802	56.242	0,2
β. Έσοδα ΝΑΤΟ	11	25	127,3	33	24	40	40	
γ. Επιστροφές φόρων/7	3.708	4.235	14,2	4.124	5.322	3.800	4.700	-11,7
2. Δαπάνες (α+β+γ+δ+ε+στ)	54.315	57.437	5,7	58.551	66.932	70.225	69.912	4,5
α. Πρωτογενείς δαπάνες/4	40.566	41.536	2,4	42.334	52.157	52.009	51.799	-0,7
β. Επιχορήγηση νοσηλευτικών ιδρυμάτων για εξόφληση μέρους παλαιών οφειλών τους/5	340	434	27,7	450	367	450	450	22,6
γ. Δαπάνες ΝΑΤΟ (από ειδικά έσοδα)	10	8	-20,4	15	23	40	40	73,9
δ. Εξοπλιστικά προγράμματα	550	200	-63,6	431	1.017	1.500	1.100	8,2
ε. Καταπτώσεις εγγυήσεων φορέων εκτός γενικής κυβέρνησης/6	106	32	-70,1	40	145	224	224	54,3
στ. Τόκοι	12.743	15.226	19,5	15.281	13.223	16.002	16.300	23,3
Π.Δ.Ε.								
3. Έσοδα	1.367	1.888	38,1	1.958	3.072	3.925	3.322	8,1
4. Δαπάνες	6.046	3.786	-37,4	4.032	8.454	7.550	7.550	-10,7
5. Έλλειμμα ΚΠ (1-2+3-4)	18.081	20.104	11,2	20.362	21.457	19.808	22.558	5,1

/1 Σύμφωνα με τα τελευταία δημοσιευμένα στοιχεία.

/2 Μεσοπρόθεσμο Πλαίσιο Δημοσιονομικής Στρατηγικής

/3 Σύμφωνα με το κατατεθέν προσχέδιο προϋπολογισμού 2012.

/4 Περιλαμβάνονται στο 2010 προκαταβολές σε ΟΤΑ, ύψους 433 εκατ. ευρώ, που δόθηκαν το έτος 2009 και τακτοποιήθηκαν το 2010 και 952,5 εκατ. ευρώ που δόθηκαν το 2010 και δεν έχουν τακτοποιηθεί λογιστικά.

/5 Το ποσό αυτό δεν επηρεάζει το έλλειμμα του οικ. έτους 2011, καθώς σύμφωνα με τη μεθοδολογία του ΕΣΛ-95 (ESA-95), έχει υπολογισθεί στο έλλειμμα των αντίστοιχων ετών στα οποία δημιουργήθηκε.

/6 Στα αντίστοιχα δελτία του 2010 δεν είχαν δημοσιευθεί στοιχεία για καταπτώσεις εγγυήσεων.

/7 Στις ετήσιες επιστροφές 2010 περιλαμβάνεται και ποσό ύψους 315 εκατ. ευρώ από επιστροφές φόρων με έκδοση ομολόγων, μέρος του οποίου τακτοποιήθηκε στο διάστημα του 10/μήνου.

ΕΙΣΠΡΑΞΕΙΣ - ΠΛΗΡΩΜΕΣ ΠΟΥ ΔΕΝ ΠΕΡΙΛΑΜΒΑΝΟΝΤΑΙ ΣΤΟΝ ΠΑΡΑΠΑΝΩ ΠΙΝΑΚΑ

Εισπράξεις	0	952			0	952	952
- Έσοδα από χρηματοοικονομικές συναλλαγές	0	952			0	952	952
Πληρωμές	809	6.356			3.936	9.045	8.847
- δαπάνες με ειδικές εκδόσεις ομολόγων (Ασφ. Ταμεία, εξόφληση χρεών νοσοκομείων, κλπ)	0	4.152			1.549	4.600	4.320
- καταβολή κεφαλαίου στο Ταμείο Χρηματοπιστωτικής Σταθερότητας	0	0			1.500	2.000	2.000
- για συμμετοχή στην αύξηση του μετοχικού κεφαλαίου διαφόρων εταιρειών	49	1.227			60	1.200	1.270
- καταπτώσεις εγγυήσεων φορέων εντός γενικής κυβέρνησης*	759	977			827	1.245	1.257
ΣΥΝΟΛΙΚΕΣ ΕΙΣΠΡΑΞΕΙΣ Κ.Π.	42.280	42.070			53.929	58.919	55.856
ΣΥΝΟΛΙΚΕΣ ΠΛΗΡΩΜΕΣ Κ.Π.	61.170	67.578			79.322	86.820	86.309
ΣΥΝ. ΧΡΗΜΑΤΟΔΟΤΙΚΕΣ ΑΝΑΓΚΕΣ*****	18.890	25.509			25.393	27.902	30.454

/8 Οι συνολικές χρηματοδοτικές ανάγκες δεν συμπίπτουν με τις δανειακές ανάγκες του κρατικού προϋπολογισμού γιατί περιλαμβάνουν και πληρωμές που αντικρύονται με αντίστοιχες εισπράξεις φορέων της Γενικής Κυβέρνησης και κατά συνέπεια δεν επηρεάζουν το ισοζύγιο της Γενικής Κυβέρνησης.

Σύμφωνα με τα προσωρινά στοιχεία εκτέλεσης του Κρατικού Προϋπολογισμού για το δεκάμηνο Ιανουάριου - Οκτωβρίου 2011, σε δημοσιονομική βάση, το έλλειμμα του Κρατικού Προϋπολογισμού διαμορφώνεται στα 20.104 εκατ. € έναντι του νέου στόχου 20.362 εκατ. € όπως προσδιορίστηκε μετά το προσχέδιο του προϋπολογισμού 2012 και ελλείμματος 18.081 εκατ. € το αντίστοιχο διάστημα του 2010.

Τα συνολικά έσοδα του Κρατικού Προϋπολογισμού (Τακτικός και ΠΔΕ) είναι μειωμένα έναντι του νέου στόχου κατά 1.103 εκατ. €, ενώ οι συνολικές δαπάνες (Τακτικός και ΠΔΕ) παρουσιάζονται μειωμένες κατά 1.360 εκατ. €.

Ειδικότερα τα καθαρά έσοδα του τακτικού προϋπολογισμού ανήλθαν σε 39.230 εκατ. € και εμφανίζονται μειωμένα κατά 4,1% έναντι του αντίστοιχου χρονικού διαστήματος του 2010. Η υστέρηση των εσόδων οφείλεται κυρίως στη μεγαλύτερη από την προβλεπόμενη, κατά την περίοδο σύνταξης του προϋπολογισμού, ύφεση, στις μειωμένες εισπράξεις από παρακράτηση φόρου εισοδήματος φυσικών προσώπων κατά το τρέχον έτος λόγω της ευνοϊκότερης φορολόγησης βάσει του νέου φορολογικού νόμου και στη μείωση των εισοδημάτων, στις καθυστερήσεις εισπράξεων των φορολογικών εσόδων που προέκυψαν από την απεργία του προσωπικού της Γ.Γ.Π.Σ. και του φοροεισπρακτικού μηχανισμού, στη μετάθεση, λόγω καθυστερήσεων στις διαδικασίες εισπράξης ορισμένων εσόδων από την εκχώρηση αδειών και δικαιωμάτων του Δημοσίου στο απομένον δίμηνο του έτους και τέλος, στις αυξημένες επιστροφές φόρων λόγω συμπληρωσικού εκκρεμοτήτων παρελθόντων ετών.

Τα έσοδα του ΠΔΕ είναι αυξημένα κατά 38,1% ή κατά 521 εκατ. € σε σύγκριση με το δεκάμηνο του 2010.

Τονίζεται ότι η παρούσα υστέρηση των εσόδων αναμένεται να αντιμετωπισθεί στο απομένον δίμηνο, με την απόδοση των φορολογικών ρυθμίσεων που περιέχονται στους εφαρμοστικούς νόμους του Μεσοπρόθεσμου Πλαισίου Δημοσιονομικής Στρατηγικής 2011 - 2015.

Επισημαίνεται ότι τα έσοδα του δεκαμήνου βάσει του δελτίου εκτέλεσης του Π/Υ είναι σε ταμειακή βάση. Το συνολικό όμως αποτέλεσμα των εσόδων του 2011, σε εθνικολογιστική βάση, καθορίζεται και από την πορεία των εσόδων έως το πρώτο δίμηνο του 2012, ενώ μέρος των εσόδων της τρέχουσας περιόδου λογίζονται εθνικολογιστικά στα έσοδα του 2010.

Οι δαπάνες του τακτικού προϋπολογισμού είναι αυξημένες κατά 3.121 εκατ. € ή 5,7% έναντι του 2010. Η αύξηση αυτή οφείλεται κυρίως:

- στις αυξημένες δαπάνες για τόκους κατά 2.483 εκατ. € ή 19,5% σε σχέση με το αντίστοιχο δεκάμηνο του 2010
- στην αύξηση των πρωτογενών δαπανών κατά 2,4% ή 970 εκατ. €. Συγκριτικά με την αντίστοιχη περίοδο του 2010 που δικαιολογείται από την αύξηση των επιχορηγήσεων για ασφάλιση, περιθαλψή και κοινωνική προστασία κατά 2.767 εκατ. € σε σχέση με το 2010 που υπερέβη την μείωση κατά 1.796 εκατ. €. των υπολοίπων κατηγοριών δαπανών.

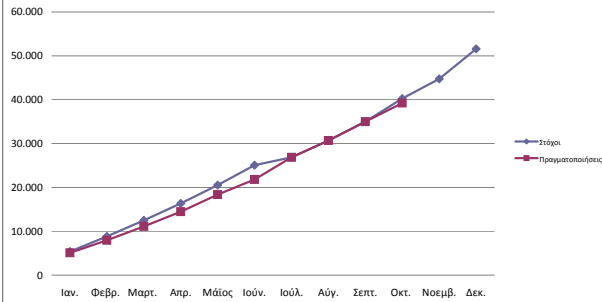
Βασικοί αποδέκτες των αυξημένων επιχορηγήσεων ήταν:

- Τα Ασφαλιστικά Ταμεία κατά 1.838 εκατ. €. (κυρίως ο ΟΓΑ κατά 380 εκατ. €, και το ΙΚΑ κατά 1.348 εκατ. €.) εξαιτίας της μείωσης των εσόδων τους από ασφαλιστικές εισφορές
- Ο ΟΑΕΔ για την καταβολή επιδομάτων ανεργίας κατά 313 εκατ. €
- Τα νοσοκομεία κατά 794 εκατ. € (700 εκατ. ευρώ για την πληρωμή προμηθειών του έτους 2011 και 94 εκατ. € για την καταβολή οφειλών από προμήθειες παρελθόντων ετών).

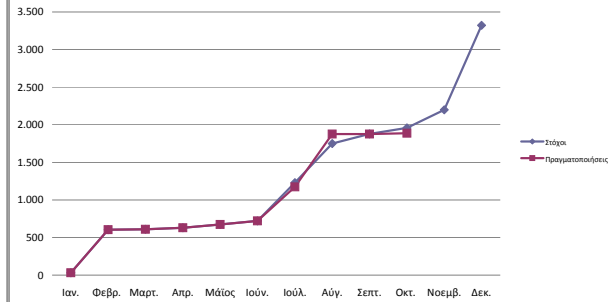
Οι δαπάνες του ΠΔΕ, τέλος, παρουσιάζουν μείωση κατά 37,4% ή 2.260 εκατ. €.

Υπενθυμίζεται, ότι όλα τα παραπάνω στοιχεία αφορούν μόνο στην εκτέλεση του Κρατικού Προϋπολογισμού και όχι στο σύνολο των δημοσιονομικών δεδομένων για το έλλειμμα της Γενικής Κυβέρνησης - κατά τον ορισμό του ESA95 - που αποτελεί το κριτήριο για την αξιολόγηση του Προγράμματος Οικονομικής Πολιτικής της Ελλάδας.

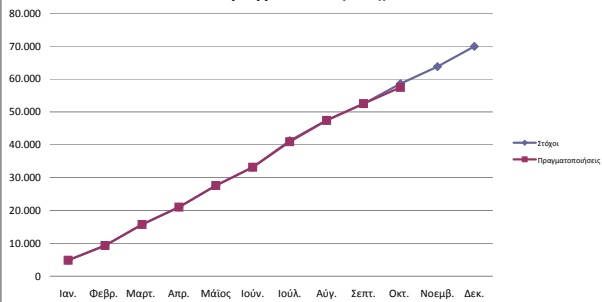
Καθαρά Έσοδα Τακτικού Προϋπολογισμού (Στόχοι - Πραγματοποιήσεις)



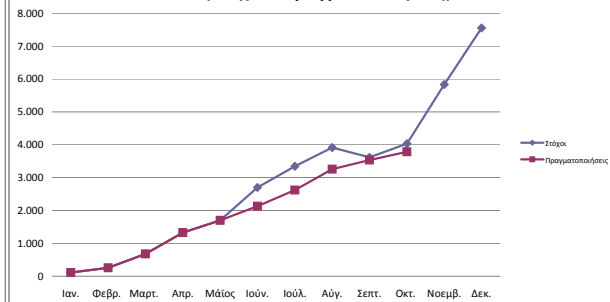
Έσοδα Προγράμματος Δημοσίων Επενδύσεων (Στόχοι - Πραγματοποιήσεις)



Δαπάνες Τακτικού Προϋπολογισμού (Στόχοι - Πραγματοποιήσεις)



Δαπάνες Προγράμματος Δημοσίων Επενδύσεων (Στόχοι - Πραγματοποιήσεις)



Έλλειμμα Κρατικού Προϋπολογισμού (Στόχοι - Πραγματοποιήσεις)

